

Особенности проведения ГИА с применением технологии доставки ЭМ по сети «Интернет»

Афанасьев Станислав Алексеевич
Заместитель директора ФГБУ «ФЦТ»

Заказ ЭМ:

- Осуществляется через соответствующий функционал в ПО Планирование ГИА;
- Направляется официальным письмом ОИВ на федеральный уровень;
- На федеральном уровне ФГБУ «ФЦТ» проверяет и подтверждает сформированный заказ;
- На основе подтвержденного заказа ЭМ формируются данные для производства ЭМ.

ЭМ на электронных носителях

- Письменная часть
- Иностранные языки (письменная часть с аудированием)
- Иностранные языки (устная часть)

Технология Брайль

- Письменная часть
- Иностранные языки (письменная часть с аудированием)
- Иностранные языки (устная часть)

Бумажные ЭМ

- Письменная часть
- Иностранные языки (письменная часть с аудированием)
- Иностранные языки (устная часть)

ГВЭ

ЭМ в электронном виде через технологический портал по защищенной сети

*НОВЫЙ ТИП

Доставка ЭМ по сети Интернет

- Письменная часть
- Иностранные языки (письменная часть с аудированием)
- Иностранные языки (устная часть)

- В 2018 году все материалы с производственной площадки на федеральном уровне до региональных складов доставлялись Главным Центром Специальной Связи.
- С появлением технологии доставки ЭМ по сети Интернет предполагается исключение доставки электронных носителей.

Доставка на материальных носителях, включая ИК по Брайлю, сохраняется для:

- ППЭ, организованных на дому
- ППЭ, организованных на базе медицинских учреждений
- ППЭ, организованных для обучающихся, освоивших образовательные программы среднего общего образования в СУВУ ЗТ, в учреждениях уголовно-исполнительной системы
- ППЭ, подготовленных для проведения экзаменов для участников с ОВЗ (ЭМ Брайль)

Для каждого периода проведения ЕГЭ (досрочный, основной, дополнительный) в рамках субъекта Российской Федерации необходимо выбрать способ доставки по всем ППЭ:



* Использование смешанной доставки **НЕВОЗМОЖНО.**

*** Исключение – использование бумажной технологии и технологии Брайль.**

Доставка ЭМ на электронных носителях:

- Заказ ЭМ в соответствии со сроками внесения сведений в РИС и ФИС;
- Для производства и доставки ЭМ требуется дополнительное время;
- Порядок защиты ЭМ не меняется по сравнению с процедурами 2018 года.

Доставка ЭМ по сети Интернет*:

- Заказ ЭМ только после завершения:
 - Внесения сведений о ППЭ, включая информацию об аудиторном фонде;
 - Распределения участников ГИА по ППЭ на экзамены.

* За счет отсутствия производства крайний срок заказа ЭМ может быть приближен к началу экзаменационного периода.

Требуются дополнительные меры по защите ЭМ, передаваемых в ППЭ, что накладывает дополнительные требования на работу ПО на федеральном уровне и в ППЭ.

Необходимо заранее (до окончания срока по Заказу ЭМ) выбрать технологию доставки ЭМ. В дальнейшем изменение способа доставки запрещается!

Автоматический расчет:

- Автоматический учет необходимого количества ИК по внесенным в РИС ГИА сведениям о всех зарегистрированных участниках ГИА;
- Учет резерва для нештатных ситуаций и появления новых участников;
- Сохраняется возможность осуществления **дополнительного** заказа.

*** рекомендованное количество может быть увеличено, но не уменьшено.**

Подготовка электронных материалов

- Подготовка и предоставление ЭМ в электронном виде выполняется по утвержденному графику подготовки и предоставления ЭМ, доставляемых по сети Интернет;
- После завершения подготовки ЭМ в соответствии с заказом выполняется формирование и размещение на федеральном портале выдачи ключевой информации пакетов на каждую дату-предмет экзамена для всех ППЭ, по которым выполнено распределение участников.

Публикация электронных материалов

- Публикация ЭМ для обеспечения возможности их скачивания в ППЭ также выполняется по утвержденному графику в срок **не ранее двух недель до начала экзаменационного периода, но не позднее двух недель до даты экзамена;**
- Крайний срок завершения получения ЭМ в ППЭ - **до начала технической подготовки,** т.е. не позднее **5 календарных дней** до соответствующего экзамена;

* Указанного времени достаточно для загрузки материалов в ППЭ с медленными каналами связи, а утвержденный график позволит техническому специалисту спланировать время по проверке и запуску загрузки ЭМ.

До начала получения ЭМ на станции авторизации необходимо выполнить проверку и подтверждение настроек:

- Проверка и подтверждение настроек (код региона и код ППЭ) выполняются с использованием токена члена ГЭК.*
- Назначение члена ГЭК на экзамен и ППЭ в этот момент не требуется, достаточно в планировании отметить факт выдачи токена конкретному члену ГЭК.

*В соответствии с действующими рекомендациями член ГЭК должен прибыть и проверить соответствие ППЭ требованиям, установленным Порядком, **за две недели.**

Флеш-накопители для хранения резервных копий пакетов с ЭМ

- Для полученных материалов предусмотрена процедура резервного копирования на флеш-накопители для хранения резервных копий пакетов с ЭМ;
- Указанные флеш-накопители должны быть переданы на хранение в сейф руководителю ОО или руководителю ППЭ, после того как он будет назначен;
- Планируется подготовка отдельного комплекта методических рекомендаций, учитывающих нюансы подготовки и проведения ЕГЭ с использованием технологии доставки ЭМ по сети Интернет.

Предусмотрен расширенный контроль технической готовности для обеспечения гарантированного и корректного распределения материалов, размещенных в пакете для ППЭ:

- Использование только зарегистрированных станций печати ЭМ;
- Проверка соответствия актов станций печати ЭМ результатам автоматизированной рассадки;
- Рассадка должна быть завершена **не позднее 15:00** накануне дня экзамена.

*Этот же механизм проверки и регистрации станций печати ЭМ будет предусмотрен и для доставки ЭМ на электронных носителях.

Ключ доступа к ЭМ формируется:

- По данным рассадки;
- На основе сведений о зарегистрированных станциях;
- Ключ доступа к ЭМ доступен в **9:30** для использования на основных станциях печати ЭМ.

Использование резервной станции печати или резервного пакета:

- Должен быть запрошен резервный ключ доступа к ЭМ;
- Ключ выдается автоматически.

*В случае доставки ЭМ на электронных носителях для использования резервной станции также потребуется выполнить запрос резервного ключа доступа к ЭМ.

- Дополнительные меры защиты ЭМ, передаваемых по сети, требуют получения уникального пароля для каждого пакета по 5 ИК, включенных в единый пакет с ЭМ;
- В результате для средних и крупных ППЭ задержка проведения экзамена в случае отсутствия доступа в Интернет может быть существенной.

*Следует предусмотреть наличие качественных и надежных каналов доступа в Интернет - **основного** и **резервного**.

* АРМ должны быть оборудованы средствами звуковоспроизведения.

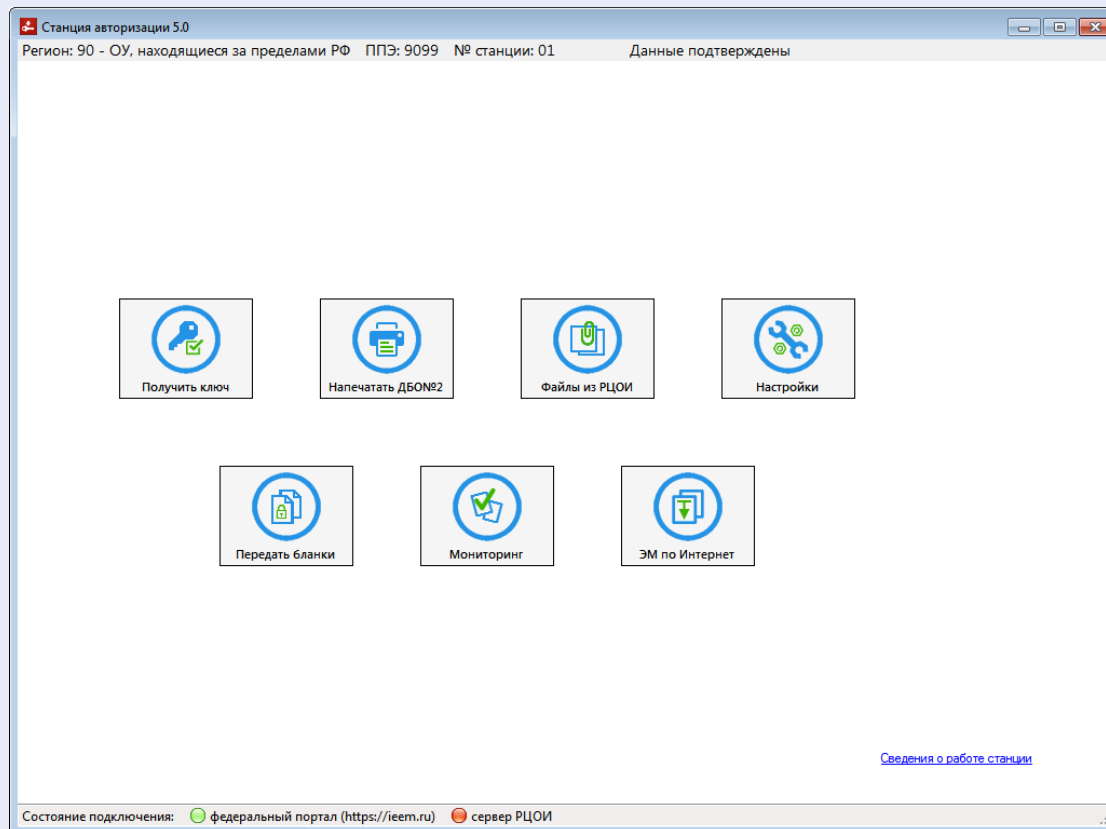
Подготовка и доставка:

- В ППЭ должен быть доставлен аудиофайл с заданиями по аудированию;
- Для ППЭ достаточно одного пакета с аудиофайлом (аналогично 2018 году);
- Соответствующий пакет будет автоматически включаться в единый пакет, доставляемый в ППЭ, расшифровываться и проигрываться на станциях печати ЭМ;
- При проведении устной части иностранного языка аналогично в пакет добавляются варианты КИМ, необходимые для работы станции записи ответов.

* На каждую дату-предмет экзамена предоставляется **единый** пакет с ЭМ, который должен быть загружен на все станции.

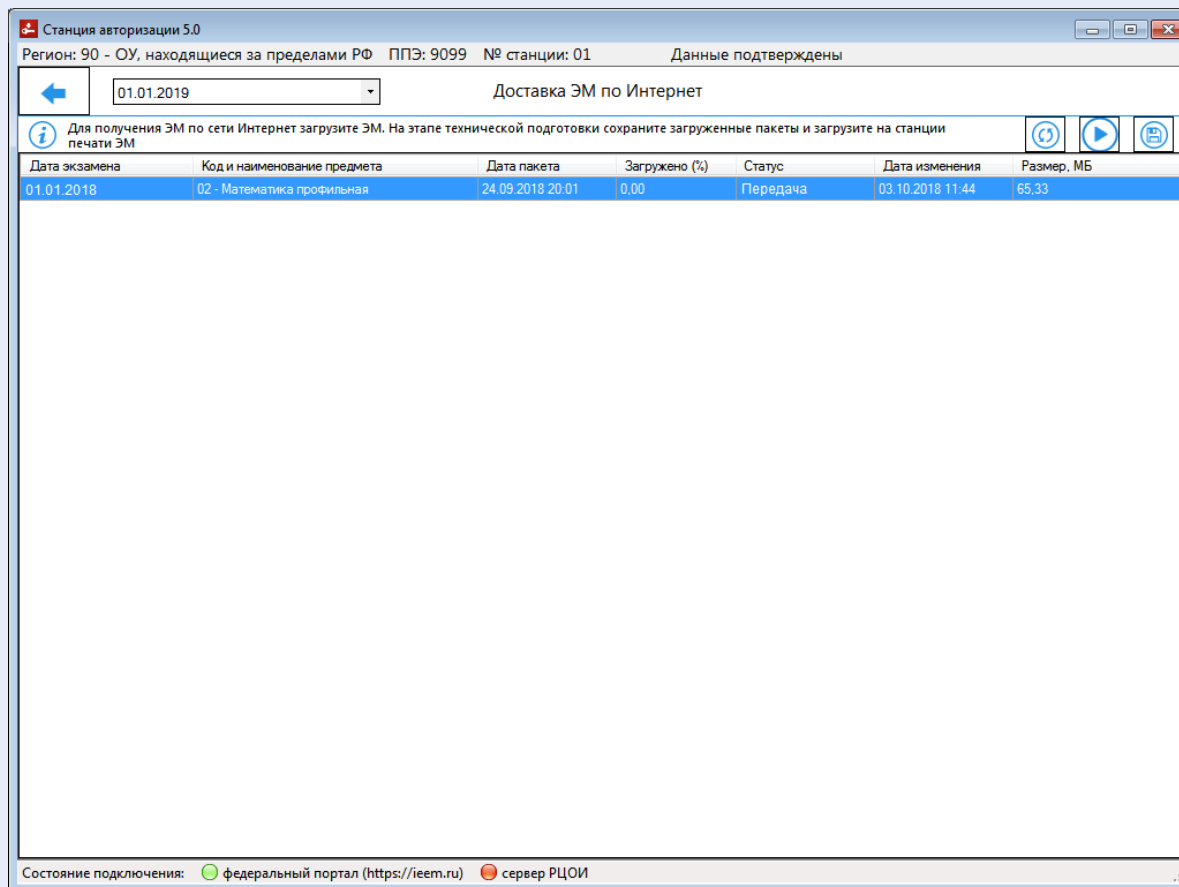
- Для проведения экзаменов с применением доставки по сети Интернет планируется подготовка отдельного комплекта методических материалов;
- Полученные материалы будут использованы при разработке проекта методических материалов по проведению ЕГЭ в 2019 году.

- Скачивание доступных пакетов с ЭМ на предстоящие экзамены в ППЭ



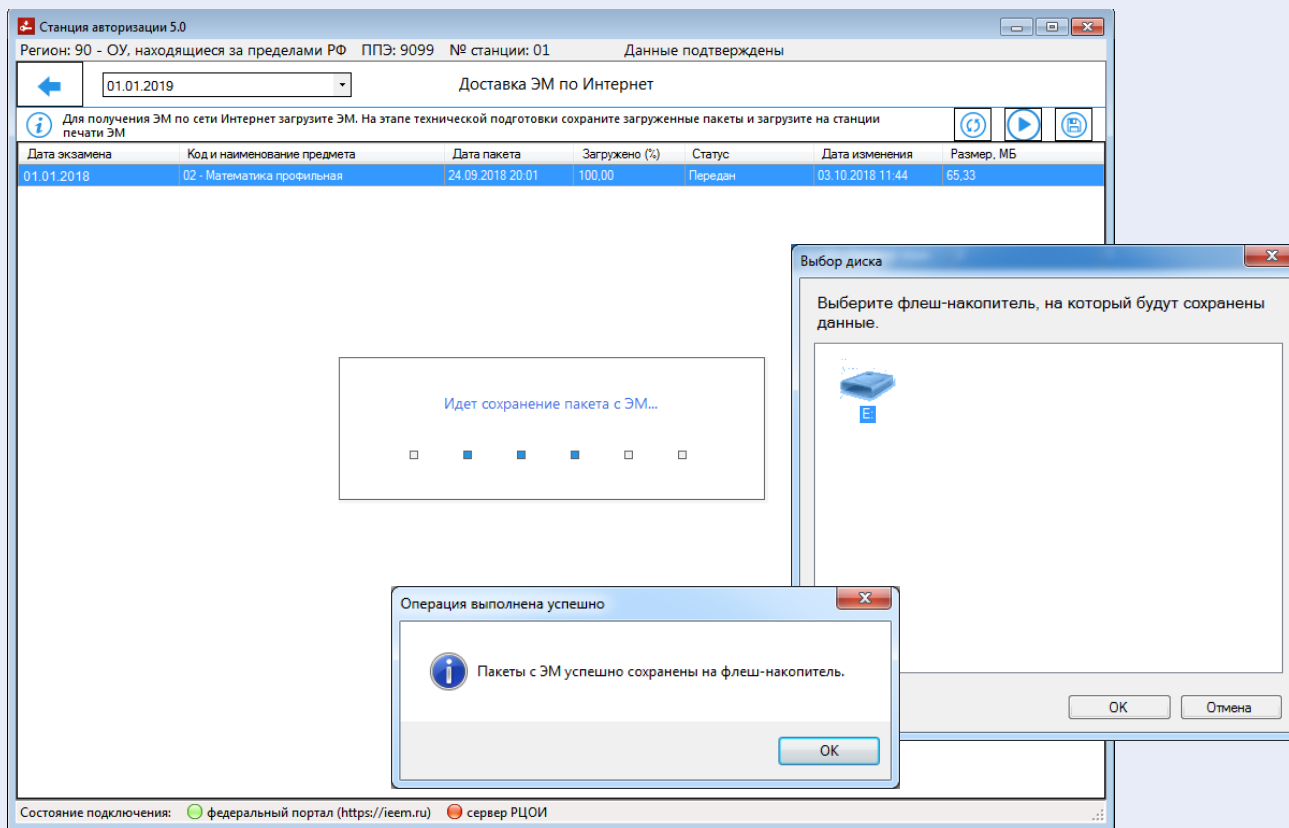
- Скачивание пакетов с ЭМ выполняется в новом разделе «ЭМ по Интернет».

- Скачивание доступных пакетов с ЭМ на предстоящие экзамены в ППЭ



- Для обеспечения гарантированной доставки скачивание пакетов с ЭМ выполняется **АВТОМАТИЧЕСКИ**

- Сохранение загруженных пакетов с ЭМ на основной и резервный флеш-накопители для хранения резервных копий пакетов с ЭМ



- Сохранение пакета на флеш-накопитель может занять время, следует дождаться сообщения о завершении сохранения.

Раздел «**Доставка ЭМ в ППЭ**» содержит сведения о процессе получения ППЭ пакетов с ЭМ по сети Интернет.

Статусы процесса доставки пакетов с ЭМ в ППЭ

1. Размещен

Пакет с ЭМ размещен на федеральном уровне

2.1 Передача

2.2. В очереди

ППЭ осуществляет загрузку пакета с ЭМ

3. Передан

Пакет загружен на станцию авторизации в ППЭ и может быть сохранен на электронный носитель

4. Сохранен

Переданный в ППЭ пакет сохранен на электронный носитель для переноса ЭМ на станцию печати

Мониторинг готовности ППЭ							Республика Саха (Якутия) (Региональный мониторинг)		
Готовность ППЭ			Доставка ЭМ в ППЭ		Отчеты				
Дата экзамена	01.11.2018		Статус				<Любой>		
Скачивание не началось									
Фильтр		Применить фильтр		Очистить Фильтр		Настройки		Экспорт	
Дата проведения экзамена	Код и наименование предмета	Код ППЭ	Наименование ППЭ	Статус пакета с ЭМ	Дата и время изменения	Назначено аудиторий	Загружен на ОС	Загружен на РС	
01.11.2018	8 - География	0218	Муниципальное бюджетное общеобразовательное учреждение «Средняя общеобразовательная школа №1 г.Алдан» МО «Алданский район»	Размещен	29.10.2018 12:02	2	2	1	
01.11.2018	8 - География	0240	МБОУ "ЧСОШ им. А.Г. Чикачева"	Передача	30.10.2018 10:01	2	2	1	
01.11.2018	8 - География	0261	Муниципальное бюджетное общеобразовательное учреждение "Тиксинская средняя общеобразовательная школа №1"	Передан	30.10.2018 16:25	2	2	1	
01.11.2018	8 - География	0290	Батагайская СОШ	Сохранен	30.10.2018 10:24	2	2	1	
01.11.2018	8 - География	0303	Вилуйская СОШ №1 им.Г.И.Чиряева	Сохранен	29.10.2018 16:30	2	2	1	

Дополнительно добавлены:

- Фильтр по статусу пакета с ЭМ
- Сведения о загрузке пакета на станции печати (основные и резервные)

В штатном режиме:

- ЭМ собираются организаторами в аудиториях ППЭ;
- Сканирование ЭМ осуществляется на станции сканирования в ППЭ;
- Передача в РЦОИ осуществляется через станцию авторизации;
- Далее обеспечивается обработка материалов на уровне РЦОИ.

**Спасибо за
внимание !**